

LISTE DE PRIX 2025

Valable dès le 1er janvier 2025
TVA non comprise



VALBETON SA

Administration

Route de la Zone Industrielle 19
1963 Vétroz
Tel. 058 474 32 32
www.valbeton.ch
email: info@valbeton.ch

Responsable technique

François Glassey
Natel 079 930 78 95
email: direction@valbeton.ch

Fabrication Bramois (Commandes)

Tel. 027 203 37 87
Fax 027 203 39 35
Mario Mendes Natel 079 200 88 23
email : station@valbeton.ch

Bétons (selon dénomination de la norme)

Sortes	Classe de résistance (*)	Applications	Classe d'exposition	Dimension max. des granulats	Classe de teneur en chlorure	Classe de consistance	Prix départ CHF/m3 (HT)
--------	--------------------------	--------------	---------------------	------------------------------	------------------------------	-----------------------	-------------------------

Bétons certifiés par l'ASMP, selon la norme SN EN 206

(*) Evolution de la résistance "moyenne"

Sorte A	C 20/25	Parois intérieures, dalles, fondations	XC1;XC2	Dmax 32	0.10	C3	161.00
Sorte A	C 20/25	Parois intérieures, dalles, fondations	XC1;XC2	Dmax 16	0.10	C3	163.50
Sorte B	C 25/30	Locaux humides, salles d'eau	XC3	Dmax 32	0.10	C3	167.50
Sorte B	C 25/30	Locaux humides, salles d'eau	XC3	Dmax 16	0.10	C3	170.00
Sorte C	C 30/37	Façades, piliers, murs de soutènement	XC4;XF1	Dmax 32	0.10	C3	176.00
Sorte C	C 30/37	Façades, piliers, murs de soutènement	XC4;XF1	Dmax 16	0.10	C3	178.50
Sorte D (T1)	C 25/30	Eléments exposés au brouillard salin ou aux projections d'eaux chargées de chlorures, p.ex. dalles de galerie	XC4;XD1;XF2	Dmax 32	0.10	C3	191.50
Sorte E (T2)	C 25/30	Les commandes de béton sorte E sont fabriquées avec du béton de sorte G (avec ou sans air)					
Sorte F (T3)	C 30/37	Les commandes de béton sorte F sont fabriquées avec du béton de sorte G (avec ou sans air)					
Sorte G (T4)	C 30/37	Comme D (T1) exposition au gel avec une forte saturation en eau possible, p.ex. couches de surface en béton	XC4;XD3;XF4	Dmax 32	0.10	C3	197.00
		Béton avec air entraîné - essais selon norme SN EN 206, selon méthode SIA					
Sorte C Type 1 - VS	C 30/37	Exposé aux intempéries, avec saturation modérée en eau sans sel de déverglaçage	XC4;XF1	Dmax 32	0.10	C3	176.00
Sorte D (T1) Type 2 - VS	C 25/30	Avec saturation modérée en eau avec sel de déverglaçage, p.ex. murs de soutènement, parapets	XC4;XD1;XF2	Dmax 32	0.10	C3	191.50
Sorte G (T4) Type 3 - VS	C 30/37	Exposition au gel/sel avec une forte saturation en eau possible, p.ex. couches de surface en béton	XC4;XD3;XF4	Dmax 32	0.10	C3	197.00
		Béton sans air entraîné - essais selon méthode TFB					
Sorte G (T4) Type 4 - VS	C 30/37	Exposition au gel/sel avec une forte saturation en eau possible, p.ex. couches de surface en béton	XC4;XD3;XF4	Dmax 16	0.10	C3	199.50
		Béton sans air entraîné - essais selon méthode TFB					

Béton pieux - Bétons certifiés par l'ASMP, selon la norme SN EN 206

Sorte P1	C 25/30	Terrain sec		Dmax 32	0.10	F4	sur demande
Sorte P2	C 25/30	Terrain humide, sous l'eau		Dmax 32	0.10	F5	sur demande

Béton auto plaçant (SCC) - Bétons certifiés par l'ASMP, selon la norme SN EN 206

SCC / Sorte C	C 30/37	Auto compactant (apparent ou non apparent)	XC4;XF1;XD1	Dmax 16	0.10	F6	sur demande
---------------	---------	--	-------------	---------	------	----	-------------

Bétons recyclés RC-C

Recyclé Sorte A	C 20/25	Cl. Bé. Rec. RC-C25	Cl. mod. él. E25	XC1;XC2	Dmax 32	0.10	C3	164.50
Recyclé Sorte B	C 25/30	Cl. Bé. Rec. RC-C25	Cl. mod. él. E30	XC3	Dmax 32	0.10	C3	164.50
Recyclé Sorte C	C 30/37	Cl. Bé. Rec. RC-C25	Cl. mod. él. E30	XC4;XF1	Dmax 32	0.10	C3	173.00

Bétons projetés - voie humide, voie sèche

CBP 2		Béton projeté		Dmax 8			sur demande
CBP 6		Béton projeté		Dmax 8			sur demande

Divers suppléments

Adjuvants

Retardateur de prise	VZ	CHF/kg	4.00
Accélérateur de prise	HBE	CHF/kg	4.00
Entraîneur d'air	LP	CHF/kg	4.00
Fluidifiant	FM	CHF/kg	5.00
Accélérateur de prise	SBE	CHF/kg	5.00
Plastifiant	BV	CHF/kg	5.00
Hydrofuges	DM	CHF/kg	5.00
Stabilisateur	ST	CHF/kg	6.00
Antigel	FS	CHF/kg	3.00

Autres adjuvants ou additions

Cendres volantes		CHF/to	sur demande
Fibres métalliques	STF	CHF/kg	sur demande
Fibres polypropylène	PPF	CHF/m3	sur demande
Pigments pour diverses coul.	CPG	CHF/kg	sur demande
Chauffage		CHF/m3	3.00

Conditions générales

Conditions générales

- * Prix départ centrale de Bramois sans transport ni TVA.
- * Garantie, selon conditions générales (ASGB Janvier 2016).
- * Pour toutes nos livraisons, les conditions générales (ASGB) sont annexées à la présente.

Qualité

- * Le volume de production minimum permettant de garantir les exigences de qualité pour les bétons classés est de 0.5 m3.

Paie ment

- * Pour paiement dans les 10 jours, 2% escompte; net dès le 11ème jusqu'à 30 jours.
- * Pour le paiement des factures, nous vous prions d'utiliser exclusivement les bulletins de versement QR joints aux factures en fonction de l'échéance de paiement choisie!

Réclamation sur factures

Les factures doivent être vérifiées et les éventuelles erreurs signalées dans un délai de 8 jours à compter de la date de réception de la facture. Sans quoi, les factures sont considérées comme acceptées.



Association Suisse de l'Industrie des Graviers et du Béton

Conditions générales de livraison pour le béton

Conditions générales de livraison

Toutes les commandes pour livraison de béton sont exécutées conformément aux conditions générales ci-après. Par la commande, le client accepte les conditions de livraison. Des conditions divergentes sont valables uniquement si la centrale à béton les a confirmées par écrit.

Les normes en vigueur sur lesquelles se base la commande sont déterminantes pour les propriétés du béton frais, ainsi que pour la qualité du béton durci et des contrôles. Les livraisons de béton s'effectuent conformément à la norme SIA 262. Sont applicables pour les essais du béton frais et du béton durci les normes d'essais récapitulées dans les normes SIA 262/1 et SN EN 206.

1. Prix courants et offres

Les prix de base des prix courants imprimés sont valables, sous réserve de conventions spéciales, exclusivement pour les entreprises de construction. Les prix et les conditions cités restent valables jusqu'à révocation ou jusqu'à publication de nouveaux prix courants ayant une validité générale. Ils n'acquiescent la force obligatoire qu'avec l'acceptation d'une commande qui nous est passée sur la base de ces prix courants. La validité d'offres particulières est limitée à 6 mois, sous réserve de conventions spéciales.

Tous les prix s'entendent pour livraison départ centrale à béton, sans TVA. Les prix au m³ se réfèrent au m³ de béton mis en place.

En outre, les prix sont valables pour des achats et des livraisons pendant les heures d'ouverture de la centrale à béton. Des livraisons en dehors de ces heures ne sont exécutées que selon entente préalable et moyennant des suppléments adéquats. Au cas où l'on convient d'une livraison franco chantier, le prix de transport convenu est valable pour le parcours d'acheminement le plus court, praticable sans problème, et pour la prise en charge immédiate du béton par le client. Un temps d'attente supplémentaire pour le véhicule et le personnel peut être facturé en sus.

Pendant les mois d'hiver, du 1^{er} décembre à fin février, un supplément peut être porté en compte. Dans les régions avec des conditions climatiques

extrêmes, par exemple les régions de montagne, une autre période peut être déterminée.

2. Passation et acceptation de la commande

Les commandes doivent être effectuées la veille jusqu'à 16.00 heures au plus tard. Les commandes antérieures ont la priorité pour la livraison. Lors de la commande, la centrale à béton a besoin d'indications précises et spécifiques concernant la sorte de béton (selon norme déterminante SN EN 206), la quantité de béton, le mode de mise en place et la consistance désirée ainsi que du début et du programme des livraisons. Les commandes et les livraisons échelonnées sont toujours acceptées conformément aux possibilités de livraison dans chaque cas.

Si lors de la commande, un béton à performances spécifiées est exigé, conformément à SIA 262, il faut indiquer les propriétés selon SN EN 206 ou la sorte de béton selon CAN.

Si le client exige, conformément à SIA 262, du béton à composition prescrite, des analyses détaillées relatives à la faisabilité s'avèrent indispensables entre planificateur, client et centrale à béton. Concernant le béton à composition prescrite, la centrale à béton garantit exclusivement la composition correcte du mélange de béton dans le cadre des tolérances définies par la SN EN 206.

Pour la compétence relative à des modifications, il faut prévoir des instructions précises. Au cas où des essais préalables s'avèrent nécessaires pour la fabrication d'un béton, les coûts sont, après entente préalable, à la charge de l'acheteur.

3. Adjuvants et ajouts

L'adjonction d'adjuvants au béton, concernant le choix du produit et son dosage, est l'affaire de la centrale à béton. Si l'acheteur exige des produits et/ou des dosages déterminés, seul le respect du mélange demandé est garanti. Dans ce cas, toute responsabilité pour l'effet escompté de ces additifs, de même que le risque de conséquences dommageables pour le comportement du béton, sont rejetés. Dans ces circonstances, la centrale à béton est en droit de porter en compte une majoration pour frais supplémentaires.

Lors de commandes de béton selon des performances particulières, conformément à SIA 262,

toute garantie relative aux propriétés du béton s'éteint automatiquement si l'acheteur prescrit l'utilisation d'un adjuvant ou d'une matière première déterminés.

4. Livraison

Les indications relatives au moment de livraison se comprennent toujours, compte tenu d'une exploitation éventuelle aux heures de pointe, avec une tolérance d'une demi-heure. Si un retard plus important est inévitable par suite de raisons imprévisibles, telles que panne de courant, manque d'eau, défectuosité de machines, livraison non effectuée ou cas de force majeure, l'acheteur doit en être informé immédiatement, (avec la possibilité de se faire livrer) en offrant éventuellement la possibilité d'une livraison par d'autres centrales à béton. Toutefois, aucune responsabilité ne peut être assumée pour un temps d'attente éventuel ou d'autres dommages directs ou indirects. Le client est tenu à signaler immédiatement à la centrale à béton d'éventuels retard dans la réception des matériaux. S'il néglige de le faire, il est responsable de la détérioration des matériaux qui en résulte et d'autres conséquences de la demeure.

5. Garantie

La centrale à béton garantit la livraison de la quantité et de la qualité conformes à la commande.

Sont déterminants pour la justification de la qualité du béton, les essais du béton selon SIA 262/1 et SN EN 206 et avec les éprouvettes préparées par la centrale à béton ou en présence d'un représentant de cette dernière. L'uniformité de couleur du béton livré ne peut être garantie que sur la base d'une convention écrite y relative.

En vertu de cette garantie, la centrale à béton s'engage – une réclamation en temps utile et objectivement fondée étant présupposée – à remplacer gratuitement le béton faisant l'objet d'une contestation ou, si le matériau est utilisable dans certaines limites, à accorder une réduction de prix adéquate. Est aussi assumée dans ce contexte la responsabilité pour des dommages causés aux ouvrages construits avec le béton livré, à la condition que ces dommages doivent être attribués de manière probante à la qualité déficiente du béton, et qu'en plus, l'acheteur encoure la responsabilité pour les dommages subis. Pour d'autres dommages directs ou indirects, toute responsabilité est exclue.

6. Réclamation pour défauts

Il incombe à l'acheteur de contrôler, lors de la livraison du béton, si

- l'indication sur le bulletin de livraison correspond à sa commande
- la livraison présente des défauts apparents

Lors de livraison franco chantier, est valable comme délivrance la remise sur le site de construction, et lors de livraison départ usine, le chargement du béton sur le camion. Afin que la centrale à béton puisse vérifier le bien-fondé d'éventuelles réclamations, ces dernières doivent être déposées autant que possible avant la mise en place du béton dans

le coffrage. Les défauts qui ne peuvent pas être constatés lors de la livraison doivent faire l'objet d'une réclamation immédiatement après avoir été découverts. Si le client a des doutes quant à la qualité du béton livré et qu'un éclaircissement immédiat n'est pas possible, il est tenu de prélever une éprouvette. La centrale à béton doit être invitée d'emblée à assister au prélèvement de l'éprouvette. Le résultat de cet essai n'est reconnu par la centrale à béton que si on a procédé au prélèvement de l'éprouvette immédiatement après la livraison et conformément aux prescriptions de la norme SN EN 206, et que l'éprouvette a été envoyée à un office de contrôle reconnu pour appréciation. Si le test démontre que la réclamation est fondée, la centrale à béton se charge des coûts de l'essai. Sinon, ils doivent être supportés par le client.

7. Conditions de paiement

Sont valables pour le paiement des livraisons facturées et des frais accessoires, tels que temps d'attente, supplément d'hiver, etc., sous réserve d'autres conventions écrites, les conditions de paiement indiquées dans le prix courant.

Toutes les livraisons sur le même chantier sont considérées comme livraisons successives, indépendamment de la durée ou des interruptions dans les achats. La centrale à béton se réserve la possibilité de facturations partielles. Des réclamations concernant une livraison n'autorisent pas l'acheteur à surseoir au règlement de factures échues relatives aux autres livraisons. Après expiration du délai de paiement, la centrale à béton se réserve l'inscription du droit de gage des artisans de la construction.

8. Lieu d'exécution et for juridique

Le lieu d'exécution et le for juridique sont, également lors de livraison franco chantier, le domicile légal de la centrale à béton. Les jugements en cas de litige sont de la compétence exclusive des tribunaux ordinaires.

Berne, janvier 2016

Transport

Tarif horaire pour basculant et malaxeur / suppléments

Camion Basculant	6-7.5 m3	CHF/h	160.00	
Camion Malaxeur	6-10 m3	CHF/h	170.00	
Camion Malaxeur Pompe	28 m'	4.25 m3	CHF/h	210.00
P.V. Déchargement malaxeur benne à grue		CHF/m3	15.00	
P.V. Montage de chaînes à neige		CHF/ forfait	150.00	

Heures de déchargement

Dans les prix de transport au m3 sont comprises 20 minutes de déchargement pour les malaxeurs et 10 minutes pour les camions basculants. Les prix de transports franco, sur demande sont calculés sur la base du lieu de livraison.

Pompes

Tarif horaire pour pompe / suppléments

Camion Pompe, SCHWING S 28 X, 3 ess.	28 m'	CHF/h	210.00
Camion Pompe, PUTZMEISTER -BSF-38-5.17ILS	38 m'	CHF/h	290.00
Camion Pompe, SCHWING S 38 SX	38 m'	CHF/h	290.00
Camion Pompe, SCHWING S 43 SX	43 m'	CHF/h	350.00
Camion Malaxeur Pompe, CIFA et PUTZMEISTER	28 m'	CHF/h	210.00
Pompage lent (< de 15 m3/h)		CHF/m3	15.00
Tuyau supplémentaire longueur 3-4 m		CHF/pièce	50.00
Plus-value déplacement suppl. de la pompe sur le chantier	Forfait	CHF/dépl.	100.00
Plus-value pompage < 6 m3	Forfait	CHF	200.00
Plus-value pompage < 12 m3	Forfait	CHF	100.00

Données techniques

Les données techniques des véhicules (poids et gabarits des pompes) sont disponibles sur le site internet de la centrale (www.valbeton.ch) ou peuvent nous être demandées par téléphone au 027 203 37 87.

Pompe Schwing 43m'



S 38 SX Reptor

Pompe à béton automotrice



Portée		37,30 m
Débit	max.	162 m ³ /h
Pression de pompage	max.	85 bar

MADE IN GERMANY
by SCHWING-Stetter 



RECORD BREAKING ENGINEERING

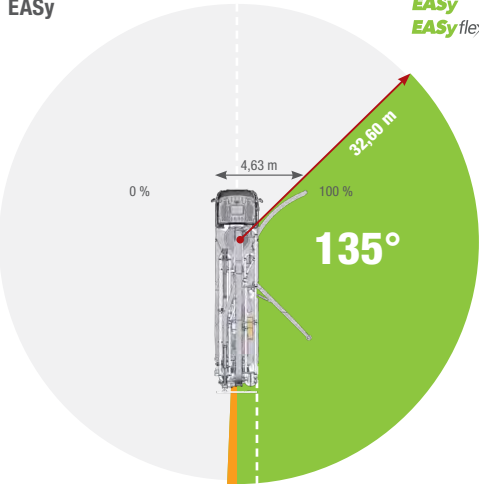
EASy et EASyflex: une stabilisation sûre et souple

EASy
EASyflex

Les systèmes d'appui EASy et EASyflex étendent le spectre d'utilisation de la S 38 SX Reptor. EASy permet de stabiliser la pompe à béton d'un seul côté si nécessaire. Elle couvre alors une plage de travail de 135°. EASyflex offre des combinaisons d'appui supplémentaires pour une flexibilité accrue sur les chantiers. Il est ainsi possible de pomper avec une sécurité maximale même dans des espaces restreints. Plus de souplesse, donc plus de sécurité.

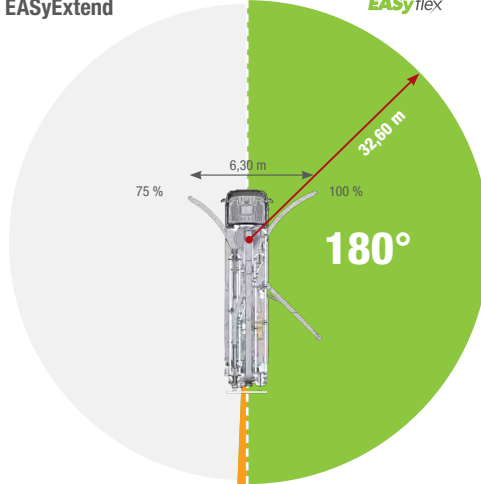
EASy

EASy
EASyflex



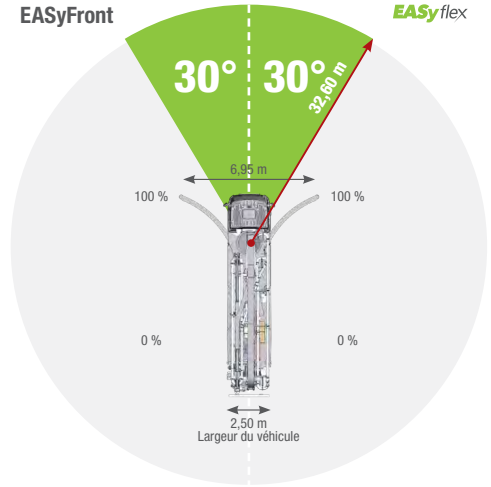
EASyExtend

EASyflex



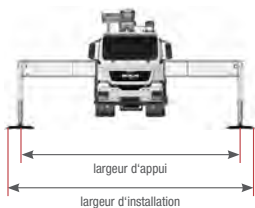
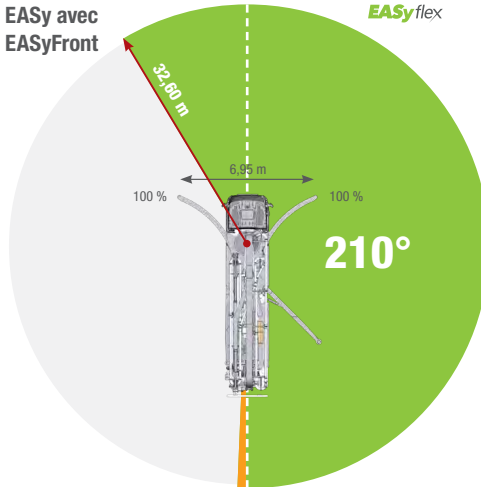
EASyFront

EASyflex



EASy avec
EASyFront

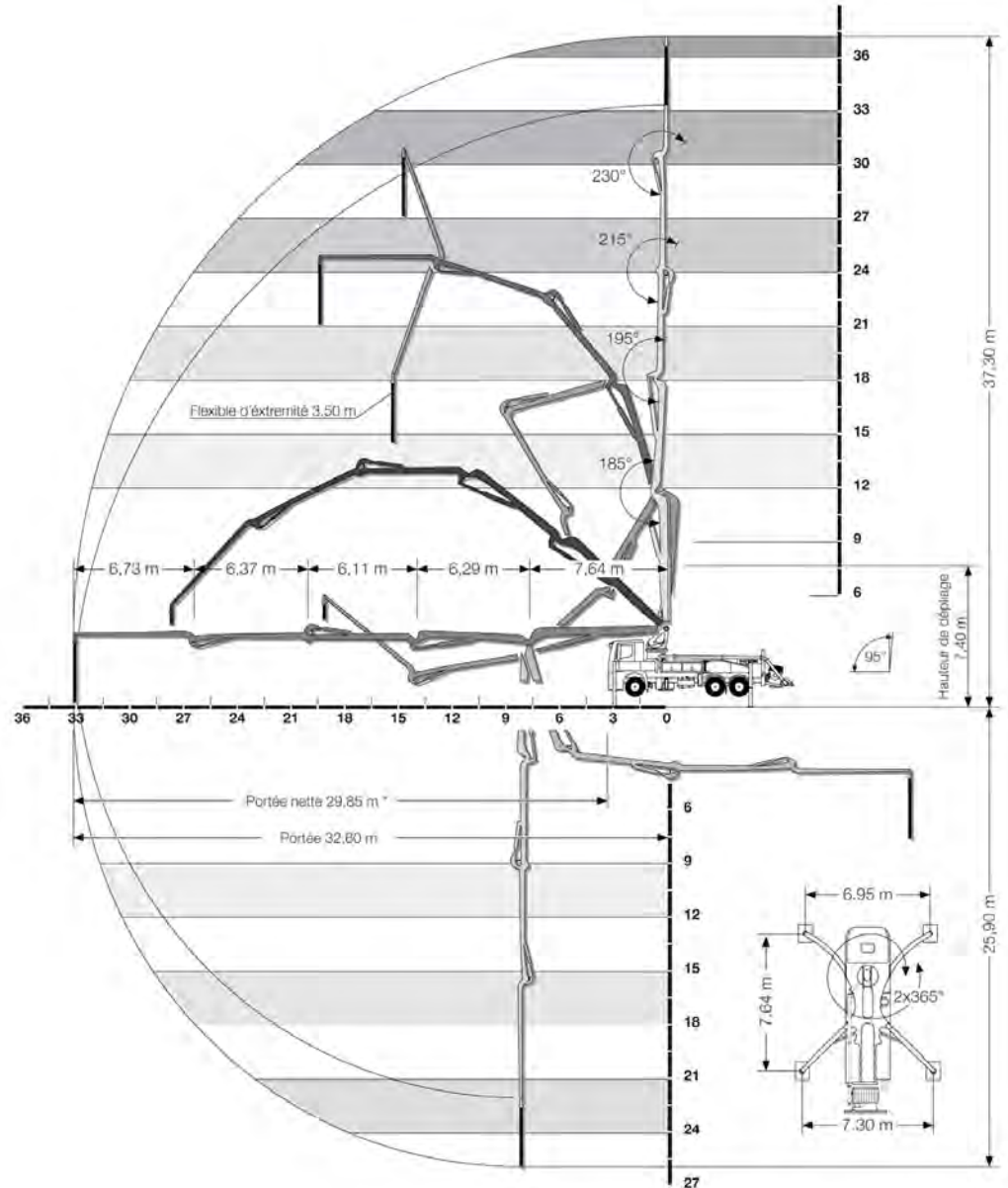
EASyflex



Les largeurs d'appui indiquées sont mesurées depuis le centre du pied-support. Il convient de tenir compte des plaques d'appui et des morceaux de bois équarri éventuellement nécessaires pour obtenir la largeur d'installation requise.

S 38 SX Reptor Pompe à béton automotrice

Espace de travail



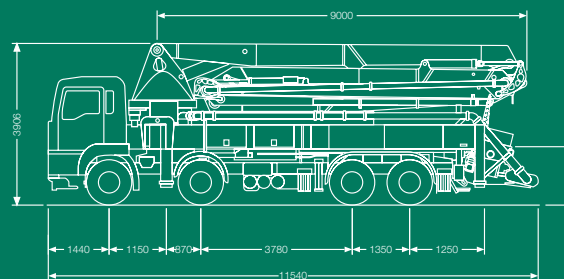
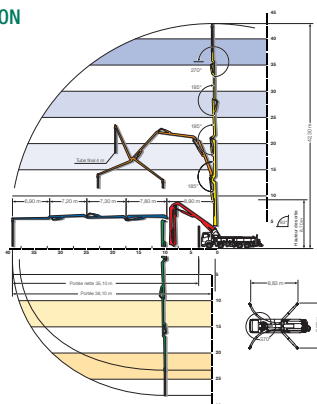
* depuis l'avant du châssis

CARACTERISTIQUES TECHNIQUES

Groupe de pompage		P 2023	P 2023	P 2525	P 2525
Entraînements	l/min	535	636	535	636
Débit maxi	m ³ /h	138	164	138	164
Cadence maxi par	min.	28	32	19	22
Pression de béton maxi	bar	85	85	85	85
Flèche de distribution		43 RZ			
Diamètre de la conduite de refoulement		DN 125			
Longueur du flexible terminal	m	4,0			
Hauteur de travail	m	42,3			
Portée horizontale à partir du centre de l'axe de rotation		m 38,1			
Nombre de points d'articulation		5			
Hauteur des points d'articulation	m	4,16 / 13,05 / 20,80 / 28,11			
Plage de pivotement		2 x 370°			
Effort de stabilisation à l'avant	kN	240			
Effort de stabilisation à l'arrière	kN	230			

RAYON D'ACTION

S 43 S X



POMPE A BÉTON AUTOMOTRICE S 43 SX



SCHWING-STETTER TRANSPORTE DU BÉTON. PARTOUT DANS LE MONDE.

Partout où du béton est produit et transporté, des produits du groupe SCHWING sont présents.

Avec des usines en Allemagne, en Autriche, aux Etats-Unis, au Brésil, en Russie, en Chine et en Inde ainsi que plus de 100 sociétés de vente et représentations, le groupe d'entreprise est toujours à proximité des clients.

Une large gamme de produits avec une multiplicité de types font du groupe SCHWING, dans le domaine des machines à béton, le numéro 1 mondial des sociétés spécialisées en ingénierie de systèmes.



SCHWING GMBH
Heerstraße 9-27 D-44653 Herne / Germany
Téléfon 023 25 - 987-0 / Telefax 023 25 - 72922
www.schwing.de / info@schwing.de

Sous réserve de modifications techniques et dimensionnelles. Illustrations sans engagement. L'étendue exacte de la fourniture de série est décrite dans l'offre.

103 196333/0102



POMPE A BÉTON AUTOMOTRICE SCHWING S 43 SX

LA POMPE A BÉTON AUTOMOTRICE AVEC FLECHE A GRANDE PORTEE RÉSOLEMENT ORIENTÉE VERS LES BESOINS DE L'UTILISATEUR

Avec la pompe à béton automotrice S 43 SX, SCHWING redéfinit les règles dans la gamme des 40-m. La combinaison judicieuse d'une flèche de 5 éléments à déploiement en portefeuille, d'une stabilisation en arc de cercle compacte, reliée à une superstructure résolument légère, fait de cette machine la pompe à béton automotrice universelle et flexible avec flèche à grande portée, aussi bien pour une utilisation moyenne en agglomération que pour des chantiers de grande envergure.

Avec une longueur totale inférieure à 12m, sur un châssis standard, le paquet compact du mât ne dépasse pas les extrémités de la machine. SCHWING construit des pompes à béton automotrices avec un système de déploiement en portefeuille à l'endroit où il offre le plus d'intérêt : au niveau du dernier bras. Le cinquième élément de la flèche dispose d'une articulation permettant un déploiement à 270°. Seule cette configuration garantit la très haute flexibilité et une grande portée et en même temps d'excellentes capacités à se fauilier. La flèche peut déployée de 3° de plus côté cabine et dispose d'un angle de déploiement de 95° sur la première, et 185° sur la deuxième et troisième articulation du mât. Dans cette circonstance il est possible de plonger dans les niches même les plus réduites d'un chantier.

Même dans des halls ou sur d'autres chantiers de construction à espace limité, ce système de déploiement permet de bétonner directement jusqu'au pare-chocs du châssis. Et s'il s'agit purement de la longueur du mât, la S43 SX offre plus de possibilités à l'utilisateur, avec une hauteur d'accès de 42,30m. La conduite de refoulement du béton a été disposée de manière à suivre la fibre neutre des éléments de la flèche. Ainsi elle reste libre de toute contrainte de traction ou pression lors de chacun des mouvements du mât. Comme la conduite de refoulement passe du côté gauche au côté droit après la troisième section, même lorsqu'elle est remplie de béton, il ne s'exerce aucun effort tranchant sur les éléments du mât. Les supports de la conduite peuvent ainsi être réduits, ceci empêche la formation de déchirures et permet une distance extraordinairement petite entre la conduite de refoulement et les éléments du mât.

La relation entre le couple de charge, l'effort d'appui et la largeur de stabilisation, facteurs essentiels, qui comme on le sait, déterminent l'espace nécessaire à une pompe à béton automotrice sur le chantier de construction, sont proportionnés de manière optimale sur cette pompe à béton SCHWING. Là où des machines traditionnelles ne peuvent être installées qu'avec de multiples et complexes stabilisateurs télescopiques ou rabattables, la S 43 SX utilise le système de stabilisation Super-X.

Les stabilisateurs avant en forme d'arc de cercle d'un seul tenant, ne sont ni télescopiques, ni rabattables et peuvent grâce à leur faible hauteur plonger dans les brèches les plus étroites sur un chantier de construction. Cela permet une économie de place et de temps. En mode de stabilisation unilatéral « EASY », la S 43 SX peut être utilisée avec une plage de pivotement de 140°. Pour cela c'est exclusivement le côté orienté vers la sphère de travail qui doit être stabilisé. Les 2 stabilisateurs situés du côté opposé n'ont pas besoin d'être déployés. Il en résulte une largeur de stabilisation extrêmement petite, d'environ 5,20m. Un avantage appréciable, par exemple lorsque l'on bétonne à partir d'une route, qui permet de ne pas perturber la circulation.

Concernant également la sécurité du travail, cette pompe à béton automotrice définit de nouveaux standards : La flèche d'une machine traditionnelle de cette taille ne peut, suivant son mode de construction, pivoter à 360° que dans une direction et doit ainsi, en fonction la position dans laquelle la machine a précédemment été installée, être amenée manuellement en position de travail, à travers l'espace non sécurisé. Toute la responsabilité repose alors sur les épaules de l'opérateur. La S 43 SX dispose d'une plage de pivotement de 370° dans les deux sens.

La flèche étant équipée de capteurs de position, il est impossible pour l'opérateur de la manier dans un espace dangereux.

Une double sécurité de la plage de pivotement est assurée par la présence sur la machine d'un bouton d'arrêt d'urgence situé à côté de l'interrupteur de service.



Une économie de place et de temps. Les stabilisateurs sont rapidement déployés. Ils ne sont ni télescopiques ni rabattables et passent dans les brèches les plus étroites.



Seul le système de stabilisation « super SX » permet l'implantation d'un groupe de pompage à longue course. Cela signifie moins d'inversions du système hydraulique une usure réduite et un plus haut rendement.

D'une utilisation et d'un entretien confortables, la conduite de refoulement, pour laquelle n'ont été utilisés que des coudes et tuyaux standards, est facile d'accès au dessus du châssis ? SCHWING renonce de plus à l'emploi de coudes spéciaux, longs et coûteux qui sont utilisés sur les pompes automotrices traditionnelles à l'entrée de la tourelle. Une grande ouverture sur cette dernière la rend facilement accessible en cas de maintenance et permet le remplacement simple de la colonne montante.

Du fait que les stabilisateurs en arc de cercle ne se croisent pas dans la superstructure mais en longent les côtés, le milieu du châssis est dégagé. De l'espace est ainsi disponible pour l'implantation d'un groupe de pompage à longue course avec une course de vérin de 2,50 m qui, comparé à un cylindre de refoulement court traditionnel, nécessite 23% de coups en moins. De plus les pompes automotrices équipées d'un groupe de pompage à course courte, ne peuvent utiliser de manière effective, qu'une partie de la poussée indiquée.

23% de coups en moins sur la S 43 SX signifient 23% d'inversions du système hydraulique en moins et également une usure et des coûts énergétiques réduits pour l'utilisateur. L'espace disponible au milieu de la superstructure permet une bonne accessibilité de toutes les pompes hydrauliques et conduites, afin que l'on puisse facilement les remplacer en cas de besoin.

De par la conception du châssis rigide anti-torsion avec des articulations des supports situées très en retrait vers l'arrière, le transfert des efforts de stabilisation dans le sous sol à travers les stabilisateurs se fait en toute sécurité. Tous les stabilisateurs évoluent dans un système de tubes de protection, ainsi les cylindres et leur piston sont protégés contre les dommages mécaniques et ne subissent en outre aucun effort de flexion.

Même si le remplacement d'un cylindre était nécessaire, celui-ci pourrait être fait sans devoir démonter complètement l'ensemble. Le grand réservoir à eau dans le stabilisateur arrière, un espace de rangement abondant, des surfaces de rangement facilement accessibles, des marchepieds rabattables et un grand choix d'équipements spéciaux, sur la S 43 SX aucun désir ne reste insatisfait.



L'opérateur visualise toutes les pressions. Compresseur, eau et commutateur « entretien » sont toujours à portée de main pour le remplacement du cylindre de refoulement.



L'espace au milieu de la superstructure permet un accès facile à toutes les pompes hydrauliques et conduites.



Rangées et bien visibles. Toutes les fonctions importantes sont disposées pour une utilisation aisée et protégées contre les éclaboussures. Même les bords de livraison restent au sec.



Putzmeister



PUMI[®] 25-4/28-4 NEW Generation

Stabiliser en continu, tout avoir à portée, travailler confortablement

PUMI® 25-4/28-4 NEW Generation : quand l'innovation rencontre une technologie éprouvée

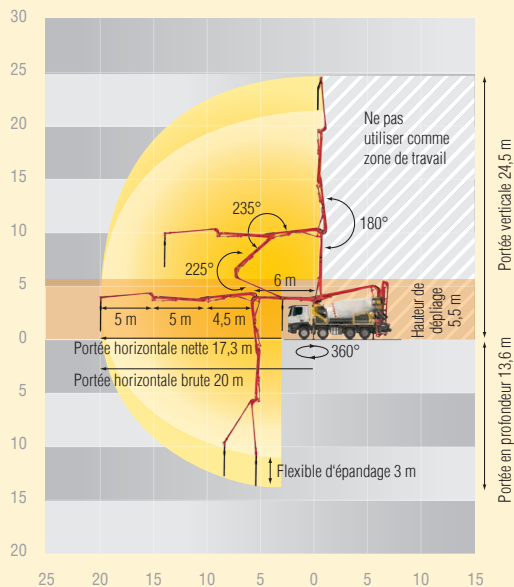
Un équipement idéal pour chaque utilisation

Qu'il s'agisse de PUMI® 25-4/28-4 Q avec pompe à rotor silencieuse compacte ou 25-4/28-4 S ou CS avec une pompe à pistons puissante: nous vous proposons des machines qui vous rendent le travail plus facile. En effet, toutes les variantes sont équipées d'une stabilisation continue, d'une flèche 4 bras, et d'un nouveau concept d'éclairage et de commande, Ergonic® 2.0 et bien d'autres innovations.

Ainsi, vous ferez toujours le bon choix.

Les illustrations et descriptions contiennent des options

PUMI® 25-4



PUMI® 25-4

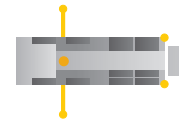
Flèche de distribution TMM 25-4

Type de pliage	4 bras pliage en Z
Portée verticale	24,5 m
Portée horiz. brute	20,0 m
Portée horiz. nette	17,3 m
Portée en profondeur	13,6 m
Hauteur de dépliage	5,5 m
Longueur du flexible d'épandage	3 m
Tuyauterie	DN 125 / 5,5" DN 100 / 4,5"



Largeur de stabilisation

(en cas de stabilisation intégrale)	
Avant	4,3 m
Arrière	2,6 m



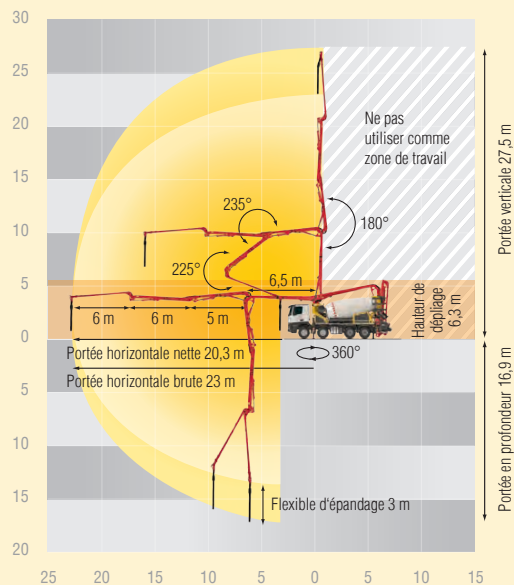
Malaxeur

Remplissage nominal	7 m³
Vitesse de rotation du tambour	1-14 tr/min
Réservoir d'eau	630 l



Types de pompes disponibles: CS, Q, S (voir page 17)

PUMI® 28-4



PUMI® 28-4

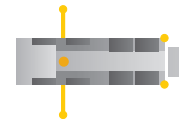
Flèche de distribution TMM 28-4

Type de pliage	4 bras pliage en Z
Portée verticale	27,5 m
Portée horiz. brute	23,0 m
Portée horiz. nette	20,3 m
Portée en profondeur	16,9 m
Hauteur de dépliage	6,3 m
Longueur du flexible d'épandage	3 m
Tuyauterie	DN 100 / 4,5"



Largeur de stabilisation

(en cas de stabilisation intégrale)	
Avant	4,3 m
Arrière	2,6 m



Malaxeur

Remplissage nominal	7 m³
Vitesse de rotation du tambour	1-14 tr/min
Réservoir d'eau	630 l



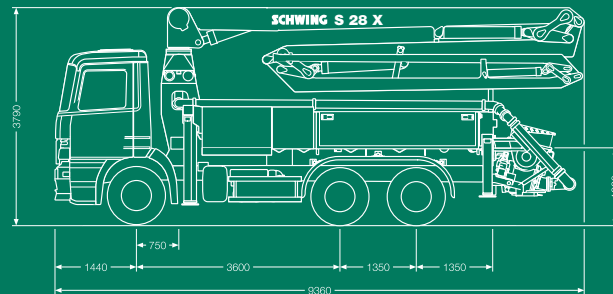
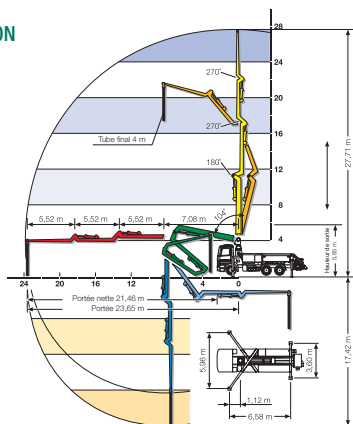
Types de pompes disponibles: CS, Q, S (voir page 17)

CARACTERISTIQUES TECHNIQUES

Groupe de pompage		P 2020	P 2023-110/75	P 2023-130/80
Entraînements	l/min	320	450	450
Débit maxi	m³/h	90	117	130
Cadence maxi par	min.	24	23	26
Pression de béton maxi	bar	126	85	118
Flèche de distribution		28 ZR		
Diamètre de la conduite de refoulement		DN 125		
Longueur du flexible terminal		m 4,0		
Hauteur de travail		m 27,71		
Portée horizontale à partir du centre de l'axe de rotation		m 23,65		
Nombre de points d'articulation		4		
Hauteur des points d'articulation		m 4,05 / 11,14 / 16,66 / 22,91		
Plage de pivotement		370°		
Effort de stabilisation à l'avant		kN 130		
Effort de stabilisation à l'arrière		kN 100		

RAYON D'ACTION

S 28 X



POMPE A BÉTON AUTOMOTRICE S 28 X



SCHWING-STETTER TRANSPORTE DU BÉTON PARTOUT DANS LE MONDE.

Partout où du béton est produit et transporté, des produits du groupe SCHWING sont présents.

Avec des usines en Allemagne, en Autriche, aux Etats-Unis, au Brésil, en Russie, en Chine et en Inde ainsi que plus de 100 sociétés de vente et représentations, le groupe d'entreprise est toujours à proximité des clients.

Une large gamme de produits avec une multiplicité de types font du groupe SCHWING, dans le domaine des machines à béton, le numéro 1 mondial des sociétés spécialisées en ingénierie de systèmes.



SCHWING GMBH
Hersstraße 9-27 D-44653 Herne / Germany
Telefon 023 25 - 987-0 Telefax 023 25 - 72922
www.schwing.de info@schwing.de

Sous réserve de modifications techniques et dimensionnelles. Illustrations sans engagement. L'échelle exacte de la fourrière est série est décrite dans l'offre.

1031103103.2012



POMPE A BÉTON AUTOMOTRICE S 28 X

Cette machine polyvalente, peut grâce à sa flèche RZ, démontrer sa supériorité lors du bétonnage dans des chantiers exigus. Avec sa hauteur de déploiement de seulement 5,85m, cette machine peut aussi être utilisée lors de bétonnage dans des halles ou tunnels.

Avec sa tuyauterie de refoulement montée uniquement d'un côté de la flèche RZ, celle-ci facilite l'introduction dans les ouvertures des chantiers. En outre, cette machine est également convaincante avec sa portée de plus de 17,40 m et son importante angle de rotation qui lui permettent de sortir des routes balisées.

Le flexible terminal peut être libéré facilement du sol et tombe de lui-même de son verrouillage. D'autre part elle offre la possibilité de travailler avec le flexible terminal jusque devant le pare choc.

Le type de pliage conjointement avec les angles relativement importants de flexion de 104° au bras A e t 250° puis 270° à la jonction C et D font en sorte que , contrairement au pliage en Z, le flexible terminal ne passe pas dans la surface bétonnée.

Deux cylindres de chaque côté de la tourelle et la stabilisation XH dans laquelle les vérins sont protégés dans les profils carrés et protégés de toutes agressions contribuent à la fiabilité et la valorisation de la machine.



Grâce aux boîtes amovibles, l'utilisation peut employer cette machine dans des chantiers de rénovation.

Ces boîtes peuvent être manutentionnés à l'aide de chariots élévateur, de grue ou avec la flèche. Le pompiste peut grâce à ce moyen soulever une charge jusqu'à 280kg et la déposer aussi prêt que possible du chantier.

De série, la S 28X peut emporter 40m de flexibles. Dans la version « JUMBO » vous pouvez charger 18 flexibles DN65 de longueur 5m.

En général la S 28X est équipée du groupe de pompage de 2m de course. Dans cette version avec ses pistons de 200m, le groupe peut atteindre 108bar.

Comme dans toutes les pompes SCHWING, le système ROCK est utilisé. Il présente toutes les qualités d'aspiration et de refoulement ainsi que peu d'usure et une grande sécurité d'utilisation.

Selon le souhait, le compresseur peut y être monté, celui-ci est commandé par la radiocommande.

Une conduite d'air ou d'eau, jusque en haut de la flèche peut être proposé.



En position de travail, tous les vérins hydrauliques de la flèche sont au dessus des bras. Ceux-ci sont protégés des chocs et toutes projections de béton.



La boîte de tuyau hydraulique peut être manoeuvrée sans stabiliser la machine et reprends les flexibles confortablement dans les gaines.



2 cylindres de rotation de chaque côté de la tourelle garantissent une exploitation sûre de la rotation.



Des boîtes à tuyaux supplémentaires pour tubes et tuyaux peuvent être déposés selon besoin pour chariot élévateurs, grues et par leur propre flèche.



Les boîtes de tuyaux peuvent être adaptés et positionnés avec une pente afin de récupérer l'eau d'égouttage.